

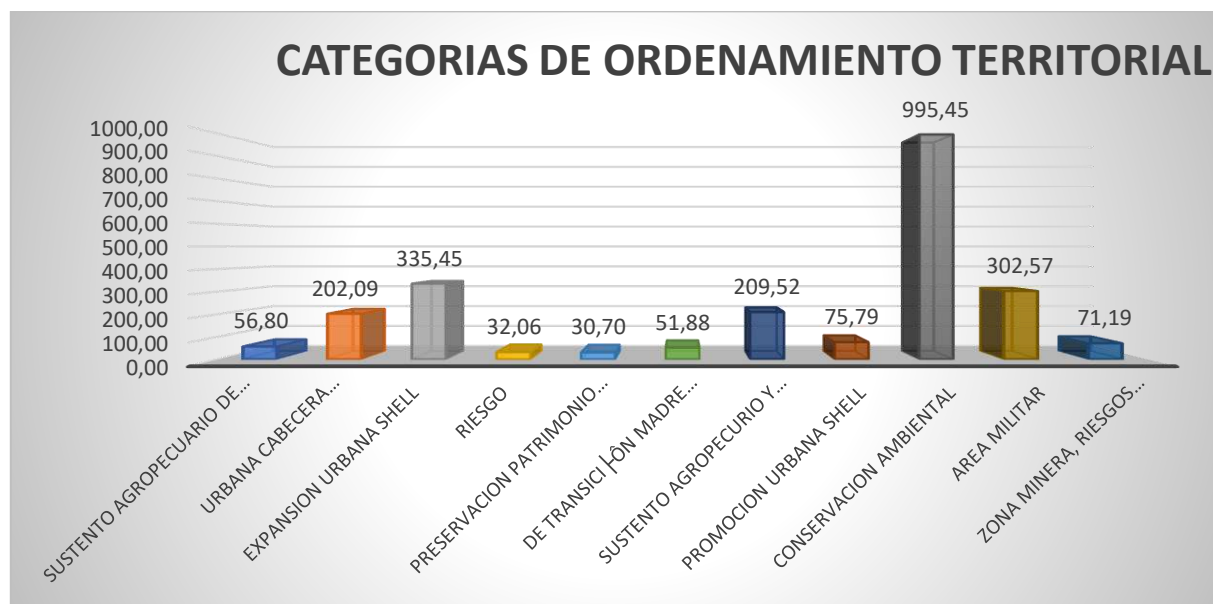
Categorías de ordenamiento territorial:

Tabla 70 Categorías de ordenamiento territorial

ZONA	SUP_HECT
SUSTENTO AGROPECUARIO DE BAJA DENS. 2	56,80
URBANA CABECERA PARROQUIAL SHELL	202,09
EXPANSION URBANA SHELL	335,45
RIESGO	32,06
PRESERVACION PATRIMONIO CULTURAL	30,70
DE TRANSICIÓN MADRE TIERRA-SHELL	51,88
SUSTENTO AGROPECURIO Y COMERCIALIZACION	209,52
PROMOCION URBANA SHELL	75,79
CONSERVACION AMBIENTAL	995,45
AREA MILITAR	302,57
ZONA MINERA, RIESGOS DENSIDAD 1	71,19
TOTAL	2363,50

Fuente: PDOT 2020

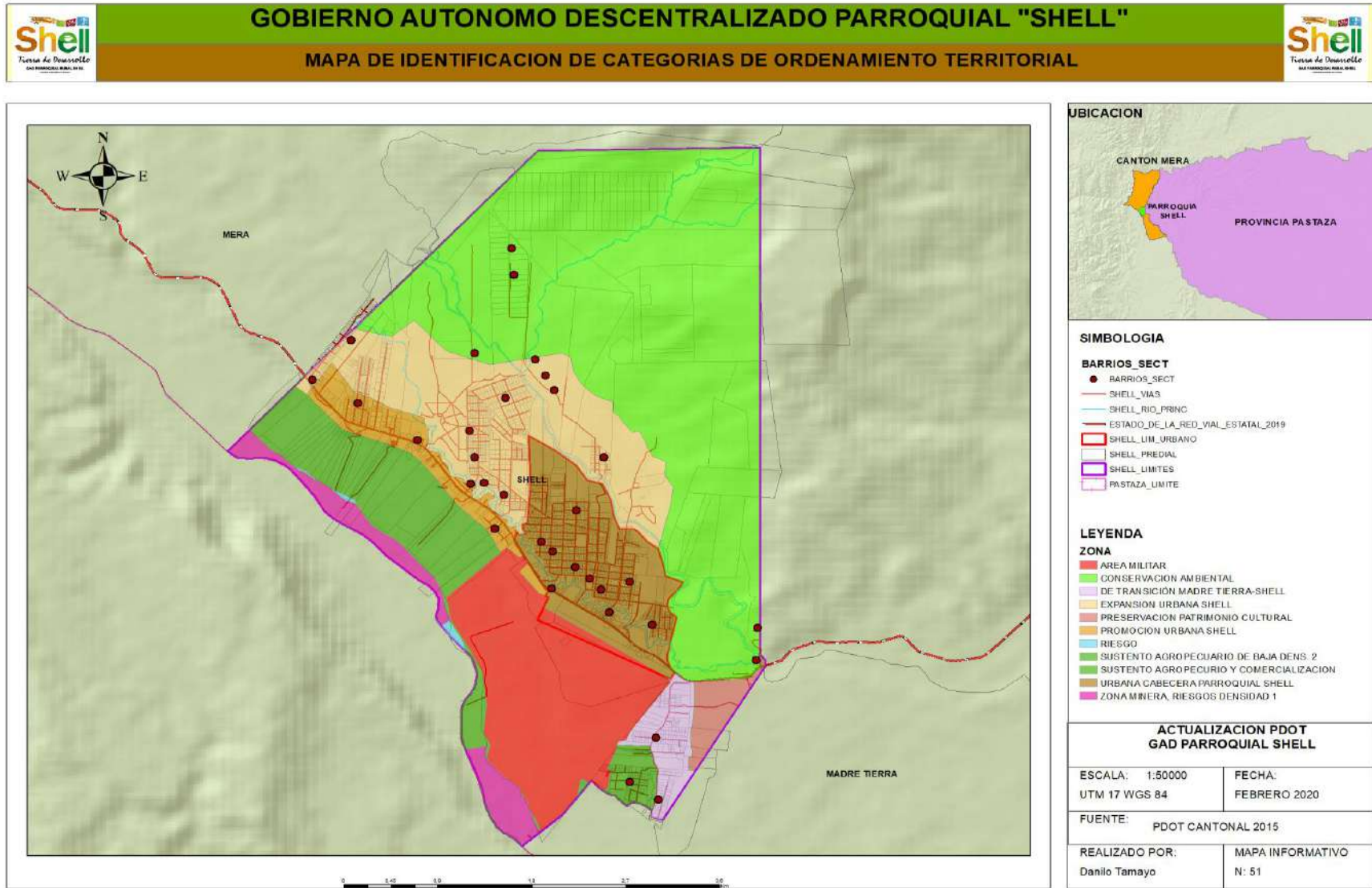
Gráfico 42 Categorías de Ordenamiento Territorial a nivel parroquial



Fuente PDOT 2020

Para el territorio parroquial se establecen 11 categorías de ordenamiento territorial desde la propuesta municipal, es así que las más representativas son la de Conservación Ambiental con 995 has, que está en su mayor parte tierras al norte del río Pindo, también es considerable el Área Militar que está ubicada en la zona central junto a la zona Urbana y que está determinado para las

actividades estratégicas militares, en este se incluye el Aeropuerto Río Amazonas, Luego tenemos la zona Urbana y de Expansión Urbana, que en la actualidad ya no es compatible, puesto que el crecimiento de la zona urbana ha sido acelerado a tal punto que en el momento ya parte de la zona de expansión esta densamente poblada esto en la parte Este de la zona Urbana, de igual forma han tenido crecimientos rápidos la zona de Luz Adriana, por tanto, es necesario que de parte del GAD Municipal se revise esta zonificación para establecer adecuadamente las Categorías de Ordenamiento Territorial y ubicarlas con referencia de la realidad territorial.



Mapa 51

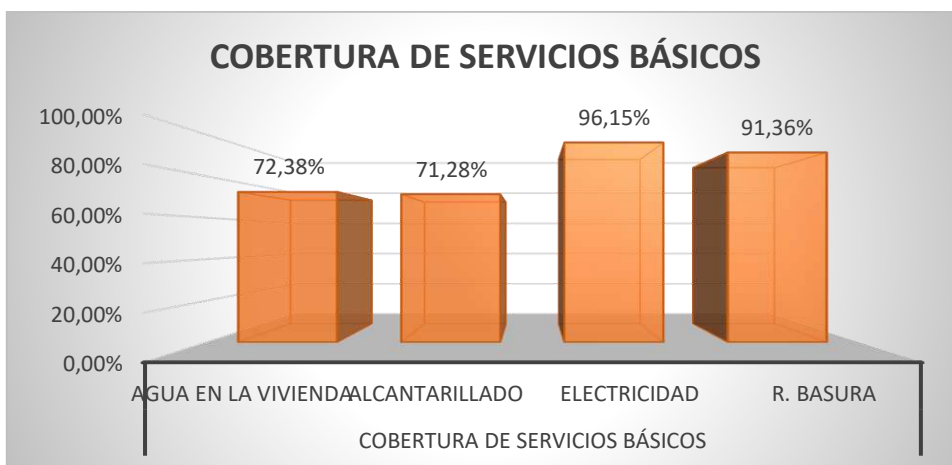
Acceso a los Servicios Básicos

Tabla 71 Cobertura de servicios básicos

COBERTURA DE SERVICIOS BÁSICOS			
Agua en la vivienda	Alcantarillado	Electricidad	R. Basura
72,38%	71,28%	96,15%	91,36%

Fuente: INEC 2010

Gráfico 43 Cobertura de servicios básicos



Fuente: INEC 2010

Electricidad

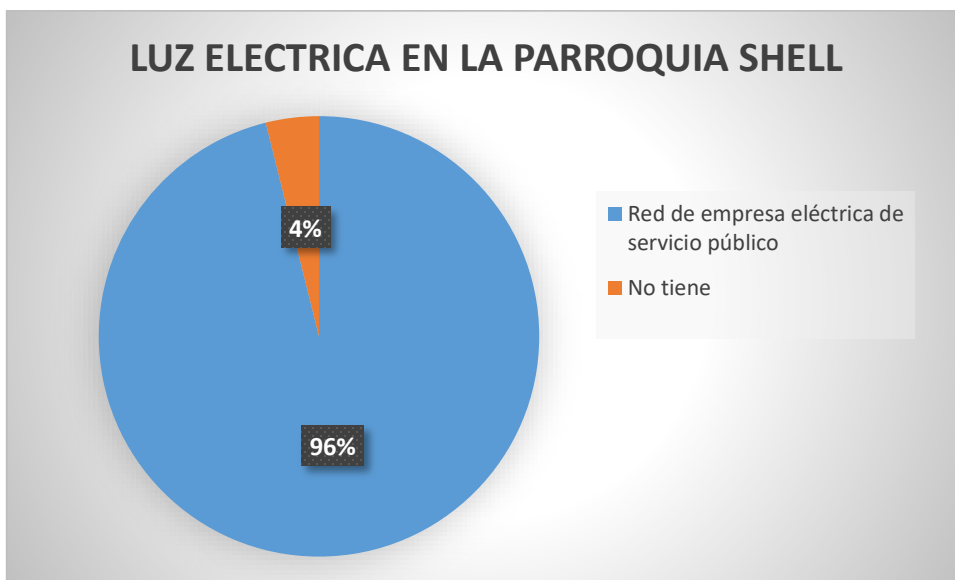
Alumbrado público

Tabla 72 Luz eléctrica en la parroquia Shell.

LUZ ELECTRICA EN LA PARROQUIA SHELL		
Red de empresa eléctrica de servicio público	1.903	96,11%
No tiene	77	3,89%
Total	1.980	100,00%

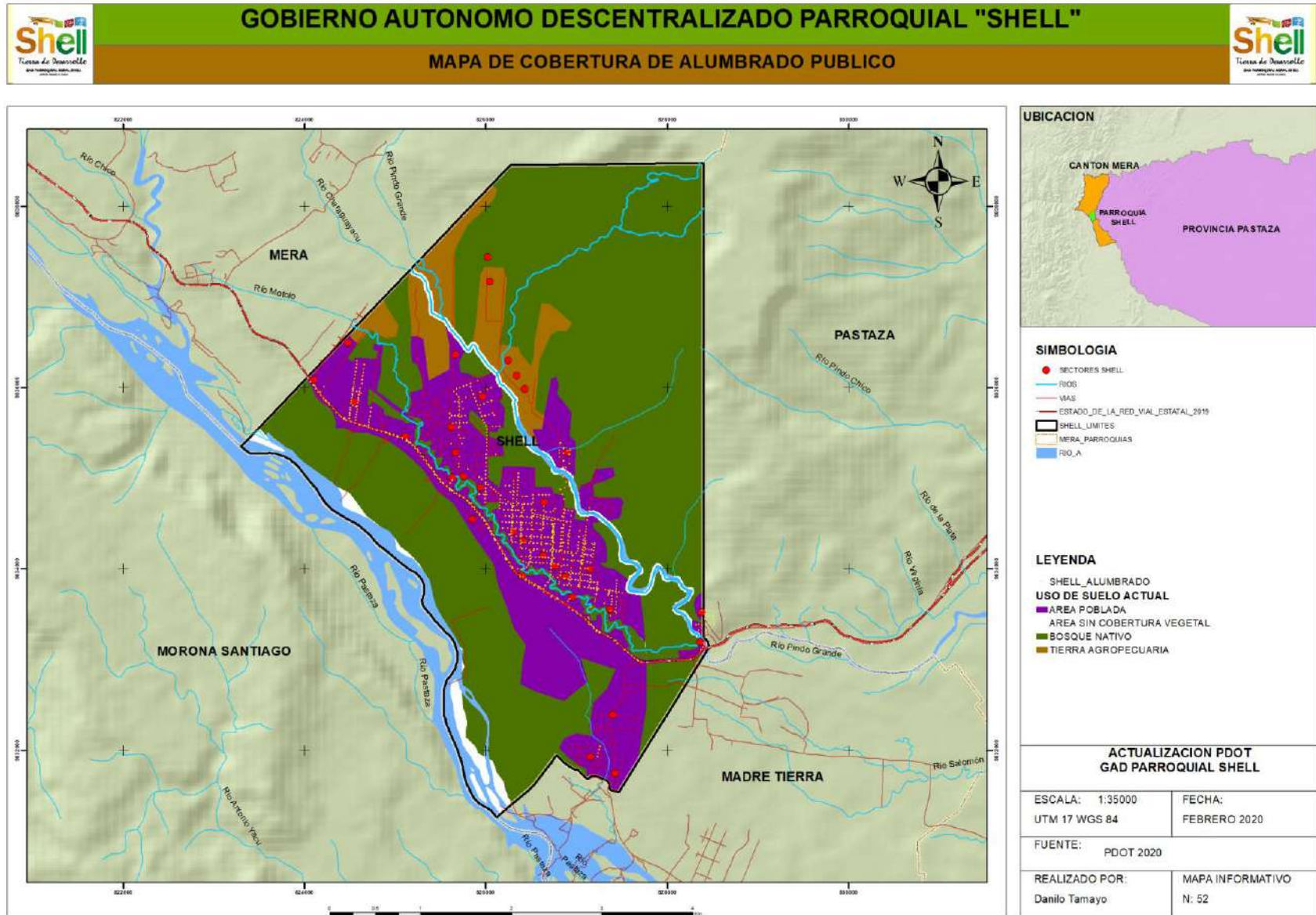
Fuente: INEC 2010

Gráfico 44 Luz eléctrica en la parroquia Shell.



Fuente: INEC 2010

Al analizar la procedencia de la luz eléctrica siendo la red de la empresa pública la principal fuente de abastecimiento corresponde al 96.11% de la población. Sin embargo, aún existe un 3.89% que no cuenta con ningún tipo de servicio eléctrico, principalmente los asentamientos irregulares.



Mapa 52

En cuanto a la cobertura de alumbrado público la parroquia Shell ha cubierto en su mayoría esta cobertura en la zona Urbana, tan solo con una cobertura muy pequeña en la parte norte de la Zona Urbana en los nuevos asentamientos que se han ido integrando con el paso del tiempo.

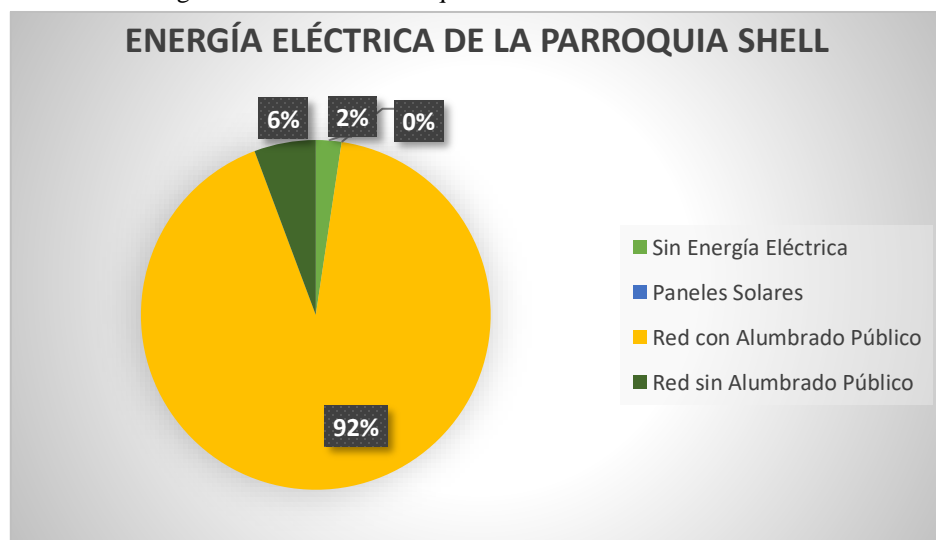
En cuanto a la zona de expansión y rural vemos que existe un déficit en este servicio ya que por ejemplo en la zona de Sacha Runa prácticamente el déficit es considerable con la cantidad de viviendas y personas que habitan esta zona, dando lugar a un aumento de la inseguridad ciudadana.

Tabla 73 Energía Eléctrica de la Parroquia Shell 2020

ENERGÍA ELÉCTRICA DE LA PARROQUIA SHELL		
Sin Energía Eléctrica	44	2%
Paneles Solares	0	0%
Red con Alumbrado Público	1711	92%
Red sin Alumbrado Público	106	6%
TOTAL	1861	100%

(Fuente: Catastro Predial 2020)

Gráfico 45 Energía Eléctrica de la Parroquia Shell 2020



(Fuente: Catastro Predial 2020)

Como podemos observar en el gráfico la Energía Eléctrica de la Parroquia Shell según información del Catastro Predial 2020, en cuanto a la cobertura de alumbrado público corresponde el 92%, sin embargo, aún existe un 2% que no cuenta con ningún tipo de energía eléctrica.

Imagen 37 Alumbrado Público



Fuente PDOT 2020

Imagen 38 Alumbrado Público



Fuente PDOT, 2020

También se puede notar el déficit en la zona Noreste de la parroquia fuera de la zona Urbana en la proyección de nuevos asentamientos o urbanizaciones en las cuales ya se han abierto vías pero que no cuentan con una capa adecuada para una zona urbanizable.

La vía Panamericana tiene alumbrado público en toda su extensión de paso por el territorio parroquial.

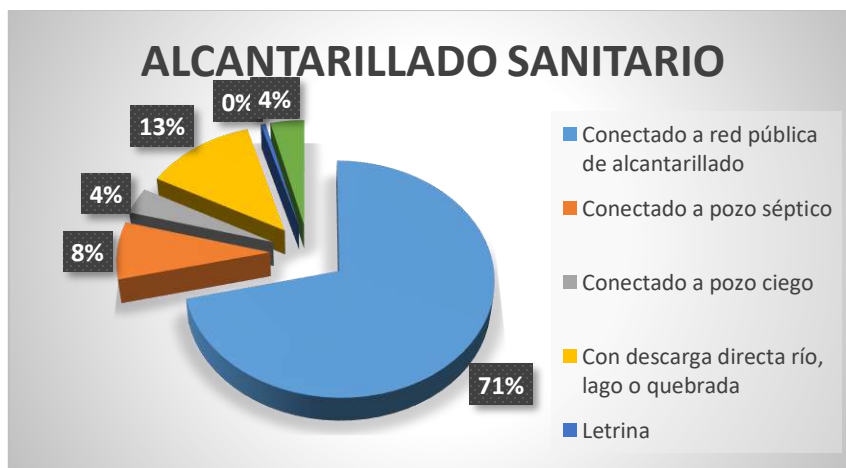
Alcantarillado Sanitario

Tabla 74 Alcantarillado Sanitario en la parroquia Shell.

Alcantarillado Sanitario	
Conectado a red pública de Alcantarillado	71%
Conectado a pozo séptico	8%
Conectado a pozo ciego	4%
Con descarga directa río, pozo o quebrada	13%
Letrina	0%
Ninguno	4%

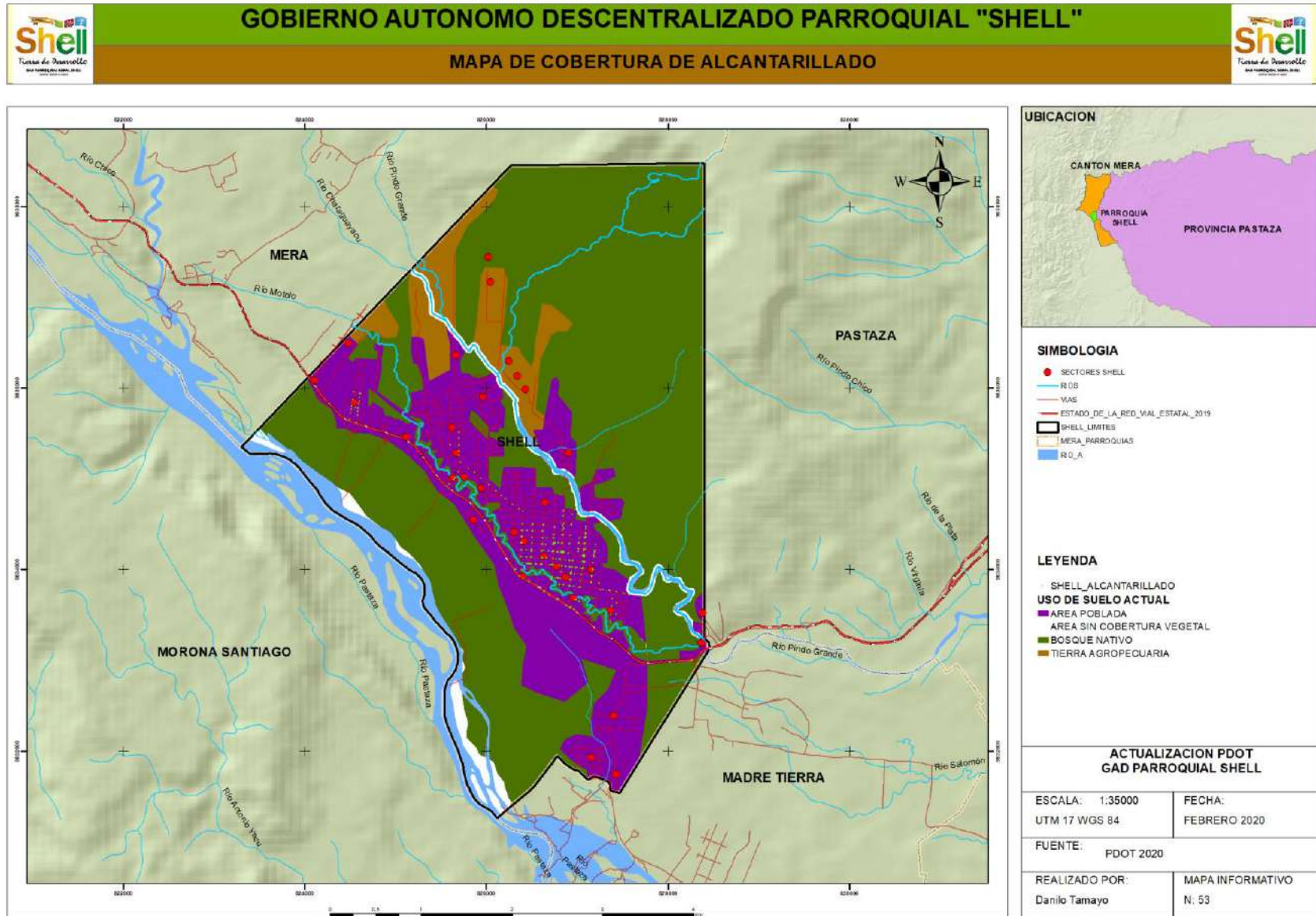
(Fuente: INEC, 2010)

Gráfico 46 Alcantarillado Sanitario en la parroquia Shell.



(Fuente: INEC, 2010)

Como podemos observar el 71% de la población está conectado a la red pública de alcantarillado, seguido por un 13% que corresponde a la descarga directa al río, lago o quebrada, además se observa que existe un 4% que no cuenta con ningún tipo de servicio sanitario de alcantarillado.



Mapa 53

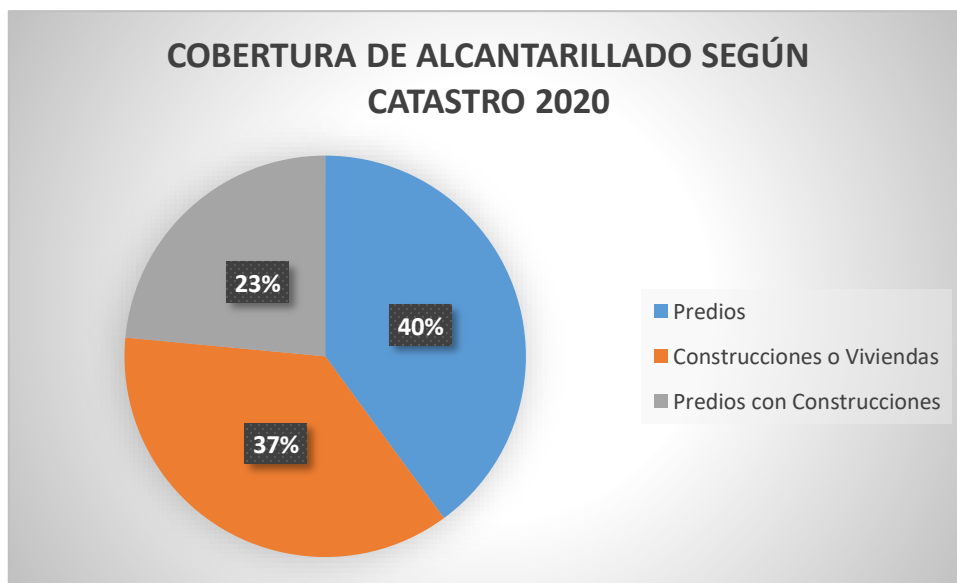
En cuanto al servicio de alcantarillado sanitario, podemos observar del mapa correspondiente que prácticamente todas las vías con capa de rodadura asfalto y adoquín disponen de red de alcantarillado sanitario, por tanto de acuerdo al análisis geográfico y de ubicación la parte que presenta déficit de este servicio corresponde a la zona Noreste de la zona Urbana y prácticamente casi toda la zona de expansión Urbana, lo cual determina una serie de inconvenientes sanitarios, para las viviendas que se encuentran en dicha zona. Por tanto, existe una necesidad urgente de la implementación de este servicio principalmente para cubrir la zona Urbana, no así deja de ser importante para los otros sectores.

Tabla 75 Cobertura de Alcantarillado según Catastro 2020

Cobertura de Alcantarillado según Catastro 2020		
Descripción	Cantidad	%
Predios	3160	40%
Construcciones o Viviendas	2894	37%
Predios con Construcciones	1861	23%

Fuente: Catastro Predial 2020

Gráfico 47 Cobertura de Alcantarillado según Catastro 2020.



Fuente: Catastro Predial 2020

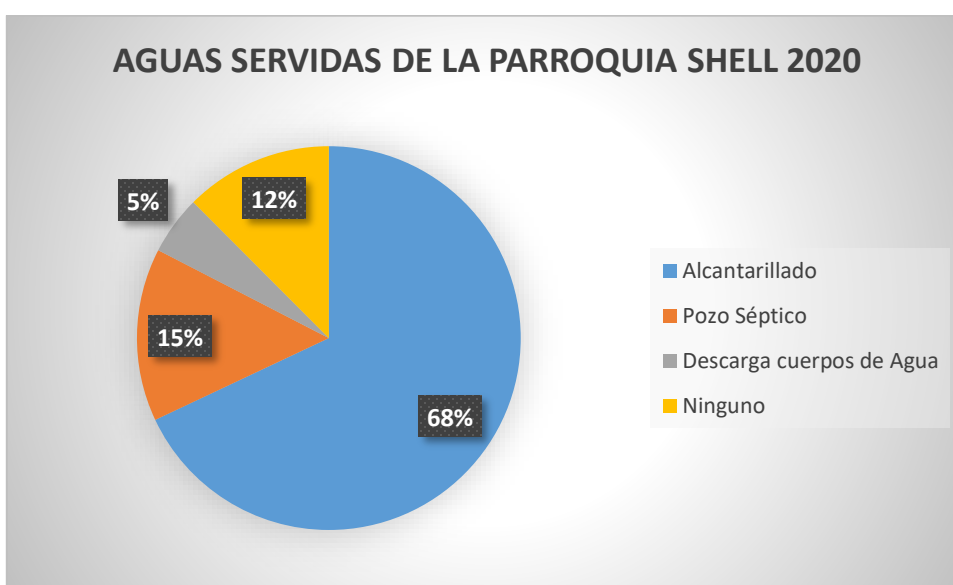
Según el Catastro Predial 2020 se puede visualizar en el gráfico que la Cobertura de Alcantarillado en Predios es de 40% mientras que el 37% es en Construcciones o Viviendas y un 23% en Predios de Construcción.

Tabla 76 Aguas Servidas de la Parroquia Shell 2020

AGUAS SERVIDAS DE LA PARROQUIA SHELL 2020		
Alcantarillado	1264	68%
Pozo Séptico	271	15%
Descarga cuerpos de Agua	92	5%
Ninguno	232	12%

Fuente: Catastro Predial 2020

Gráfico 48 Aguas Servidas de la Parroquia Shell 2020



Fuente: Catastro Predial 2020

Según el Catastro Predial 2020 podemos observar en el gráfico que el 68% de la población en la Parroquia Shell está conectado a la red pública de alcantarillado, seguido por un 15% que corresponde a la utilización de Pozo Séptico y el 12% a la descarga directa al río, lago o quebrada, además se observa que existe un 5% que no cuenta con ningún tipo de servicio sanitario de alcantarillado.

Imagen 39 Alcantarillado actual 1



Fuente: PDOT 2020

Imagen 40 Alcantarillado actual 2



Fuente PDOT, 2020

Imagen 41 Alcantarillado actual 3



Fuente PDOT, 2020

Aceras y Bordillos

En cuanto a la cobertura de aceras y bordillos, del mapa presente se puede apreciar que la cobertura de esta infraestructura es prácticamente por casi todas las vías que tiene capa de rodadura asfáltica y adoquinado, a esto también se identifica la vía Troncal Amazónica en lo que tiene que ver con el paso por el territorio parroquial, lo cual determina un margen aceptable de seguridad para las personas que necesitan transitar al costado de esta vía. Por tanto, se puede concluir que los trabajos de complementación de la infraestructura vial se van dando de forma coordinada y planificada y que la cobertura de aceras y bordillos esta principalmente en la zona urbana y la zona de Luz Adriana y como se indicó anteriormente en la vía Troncal Amazónica E30, en total se registra una longitud de 38 km de aceras en el territorio parroquial

Imagen 42 Aceras y Bordillos 1



Fuente PDOT, 2020

Imagen 43 Aceras y Bordillos 2

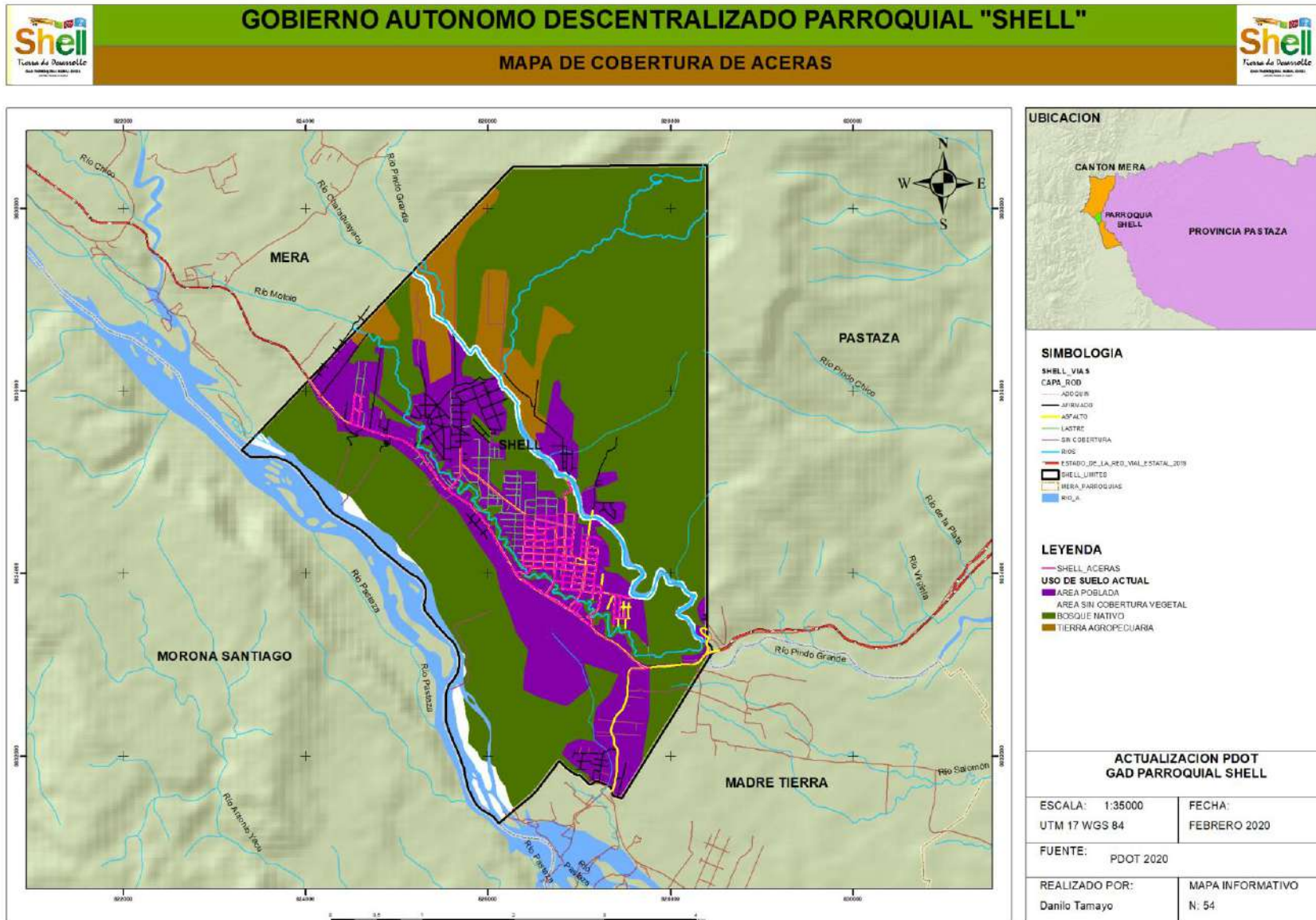


Fuente PDOT, 2020

Imagen 44 Aceras y Bordillos 3



Fuente PDOT, 2020



Mapa 54

Agua de Consumo

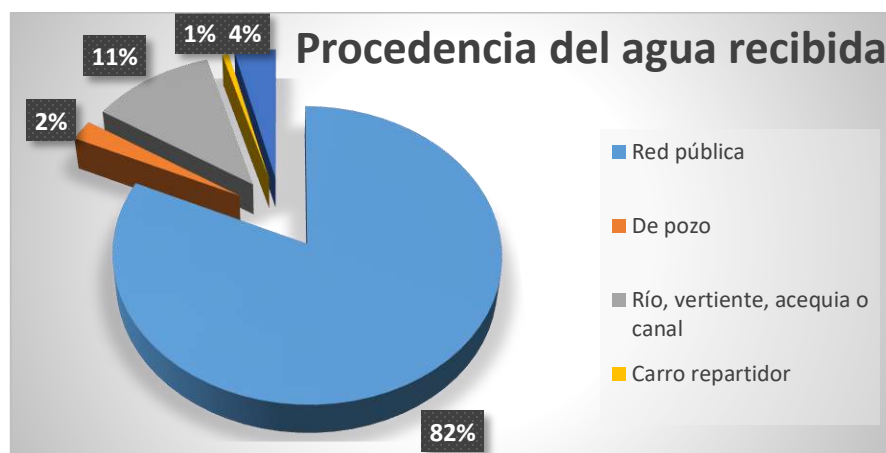
En el siguiente gráfico se detalla la principal procedencia del agua, que reciben los hogares de la población en la parroquia Shell; la principal procedencia es de la red pública (82%), seguido por un 11% donde las personas usan agua del río, vertiente, acequia o canal.

Tabla 77 Procedencia del agua recibida

Procedencia del agua recibida	
Red pública	82%
De pozo	2%
Río, vertiente, acequia o canal	11%
Carro repartidor	1%
Otro (agua lluvia/ albarrada)	4%

Fuente: INEC 2010

Gráfico 49 Procedencia del agua recibida



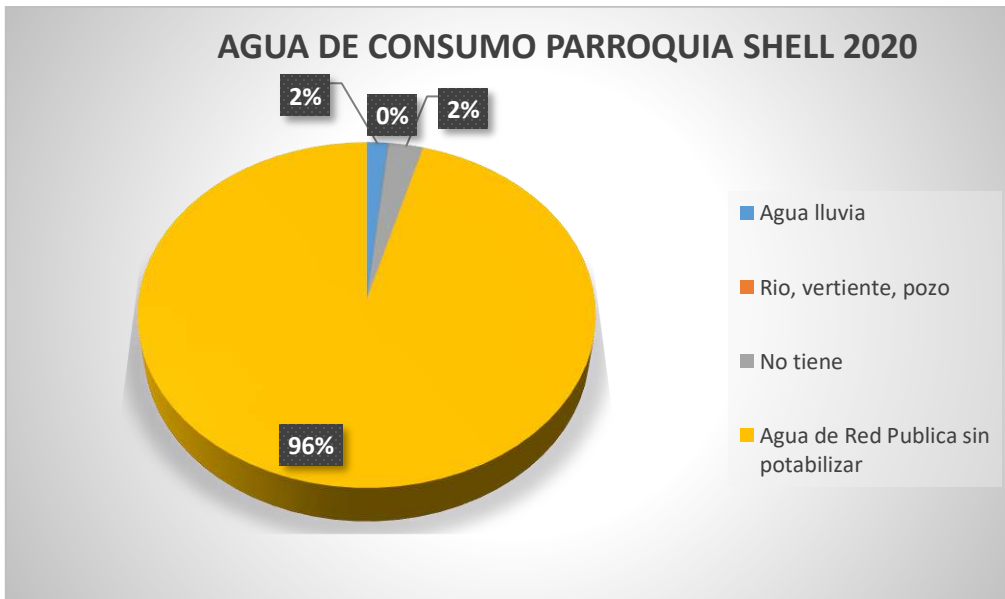
Fuente: INEC, 2010

Tabla 78 Agua de Consumo de la Parroquia Shell 2020

AGUA DE CONSUMO PARROQUIA SHELL 2020		
Agua lluvia	31	2%
Río, vertiente, pozo	1	0%
No tiene	49	2%
Agua de Red Pública sin potabilizar	1778	96%
TOTAL	1859	100%

(Fuente: Catastro Predial 2020)

Gráfico 50 Agua de Consumo de la Parroquia Shell 2020



(Fuente: Catastro Predial 2020)

Según información del Catastro Predial 2020, en el siguiente gráfico se detalla la principal procedencia del agua que reciben los hogares de la población en la parroquia Shell la cual es el Agua de la Red Pública sin potabilizar con un 96% y existe un 2% de población que no tiene agua.

Infraestructura Deportiva

En cuanto a la infraestructura deportiva existente y que oferta la parroquia Shell, se identifican Canchas de Fútbol, Canchas de Uso Múltiple, Canchas Sintéticas de Fútbol y Coliseo Cerrado, en la siguiente distribución:

- 6 canchas de fútbol
- 3 canchas sintéticas
- 3 canchas de Uso Múltiple abiertas
- 1 canchas de Uso Múltiple cerrada
- 1 coliseo Cerrado

Imagen 45 Cancha de Fútbol Cancha sintética del barrio 4 de octubre



(Fuente: PDOT 2020)

Imagen 46 Coliseo cerrado



Fuente: PDOT 2020