

Imagen 47 Canchas de uso múltiple



Fuente: PDOT 2020

Esta Infraestructura está distribuida de tal forma que cubre casi la totalidad del territorio parroquial, como se puede notar del mapa presente, cabe resaltar que el estado de esta infraestructura en su mayoría está en condiciones aceptables, aunque especialmente los estadios necesitan de dotación de equipamientos complementarios.

Infraestructura de distracción familiar

En cuanto a la infraestructura familiar la parroquia dispone y ofrece de 3 espacios de parques de recreación con mínimas áreas verdes pero que disponen de un punto de encuentro para las familias, también se dispone de 4 espacios de distracción infantil, con juegos diversos para el entretenimiento principalmente de niños, en alguno de los casos se encuentran junto o como parte de los parques de encuentro familiar.

Su distribución trata de dar servicio a la mayor parte de la población, es así que la parte de la zona Urbana dispone de un acceso rápido por su ubicación y cercanía, en cuanto a la zona de expansión solo se dispone de un parque y de un espacio de juegos infantiles que posiblemente no da cabida para la cobertura de asentamientos que se encuentran en esta zona, principalmente en la parte noreste de la zona de expansión urbana.

Imagen 48 Parque de la Comunidad Sacha Runa



Fuente: PDOT 2020

Imagen 49 Parque del Barrio 4 de octubre

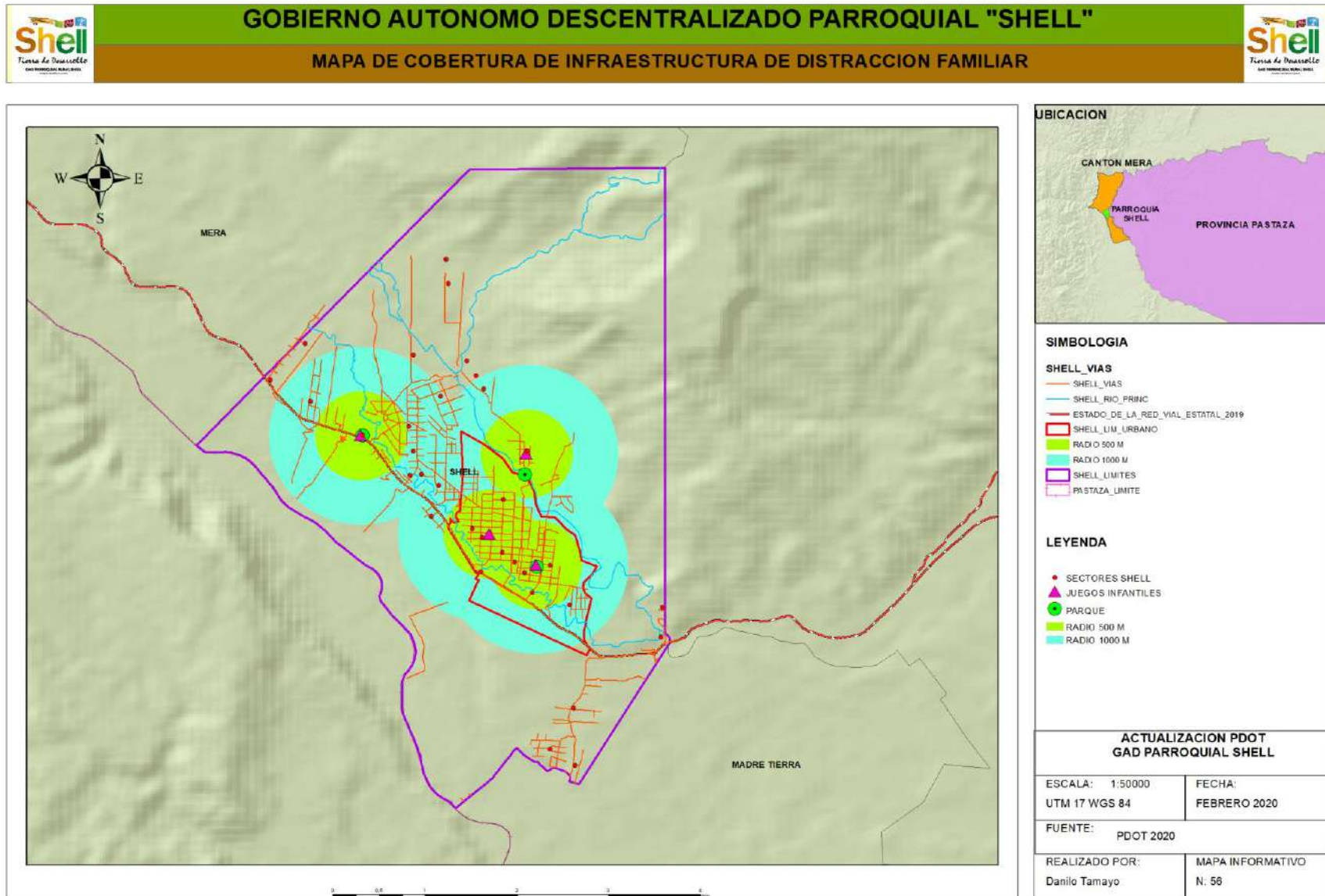


Fuente: PDOT 2020

Imagen 50 Mini malecón sin nombre ubicado en la calle Vilen Kubes y calle Agustín Ruales.



Fuente: PDOT 2020



Mapa 56

Seguridad ciudadana

El UPC de la parroquia Shell está ubicado en las calles Canelos y 21 de junio, está conformado por 12 policías, tiene 1 patrullero y 3 motocicletas. Las problemáticas más frecuentes en la parroquia son violencia intrafamiliar, escándalos públicos, y vandalismo.

Imagen 51 UPC parroquia Shell



Fuente: PDOT, 2020

El AEROPOLICIAL de la parroquia Shell cuenta con 18 servidores policiales y con dos helicópteros, uno operable y otro que entra en mantenimiento el 1 de febrero del 2020. Las funciones de esta institución son:

- Patrullajes preventivos diarios (dependiendo del clima)
- Evacuaciones aeromédicas
- Traslado de autoridades
- Acciones comunitarias

Imagen 52 Aeropolicial parroquia Shell



Fuente: PDOT, 2020

Redes viales y de transporte

De acuerdo a las competencias, según el COOTAD 2010, el sistema vial en Ecuador se encuentra agrupado de acuerdo a las competencias de los niveles de los Gobiernos Autónomos Descentralizados siendo:

Red Vial Estatal, es de competencia del estado, quién es el órgano rector de estas vías y su administración está a cargo del Ministerio de Transporte y Obras Públicas MTOP, su objetivo es integrar al país.

Red Vial Provincial: la competencia es de los Gobiernos Autónomos Descentralizados Provinciales.

Red Vial Municipal: de competencia de los Gobiernos Autónomos Descentralizados Cantonales.

El permitir que la población de Shell establezca vínculos de conexión en diversos aspectos, es permitir que la dinámica poblacional pueda tener una conectividad y así esta le favorezca en fortalecer las potencialidades en los diferentes asentamientos humanos de las áreas urbanas rurales o rurales.

En la parroquia Shell se establece dos principales medios de movilidad: el de tipo terrestre y el de tipo aéreo

Vialidad Terrestre

Dentro de la cobertura vial terrestre en el territorio parroquial se distingue 5 tipos principales:

Sin cobertura o de tierra. - Que no dispone ningún tipo de cobertura

Capa Asfáltica. - Que está cubierta con una capa asfáltica y en la mayor parte de los casos posee aceras y bordillos

Capa de Adoquín. - Que está cubierto de adoquín y en la mayor parte de los casos posee aceras y bordillos

Capa cubierta de Lastre. - Una capa de material pétreo poco consistente, que permite sustentar el terreno donde este no es demasiado débil

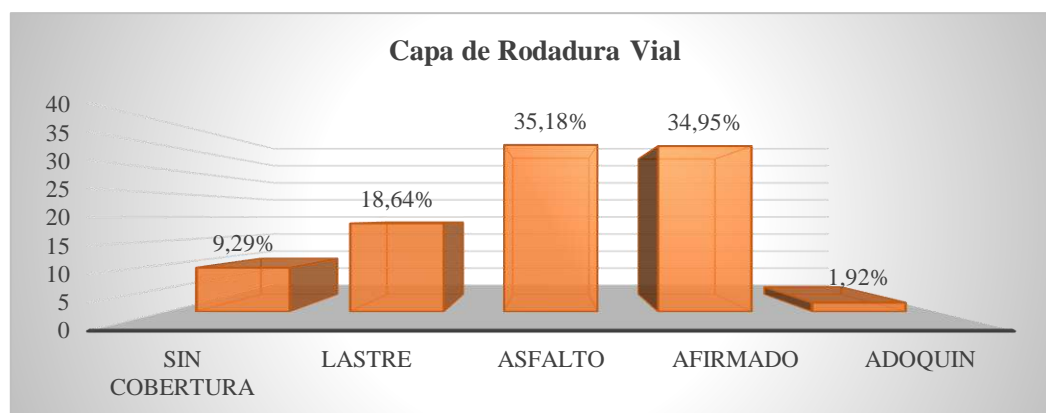
Capa Afirmada. - Una capa de material pétreo más consistente, que permite sustentar terrenos de todo tipo.

Tabla 79 Sistema vial por competencias en la parroquia

Cobertura	Longitud (Km)	Porcentaje %
SIN COBERTURA	6446.72	9.29
LASTRE	12929.17	18.64
ASFALTO	24393.48	35.18
AFIRMADO	24233.99	34.95
ADOQUIN	1332.98	1.92
TOTAL	69336.3	100

Fuente: MTOP 2013, GAD provincial y cantonal 2015

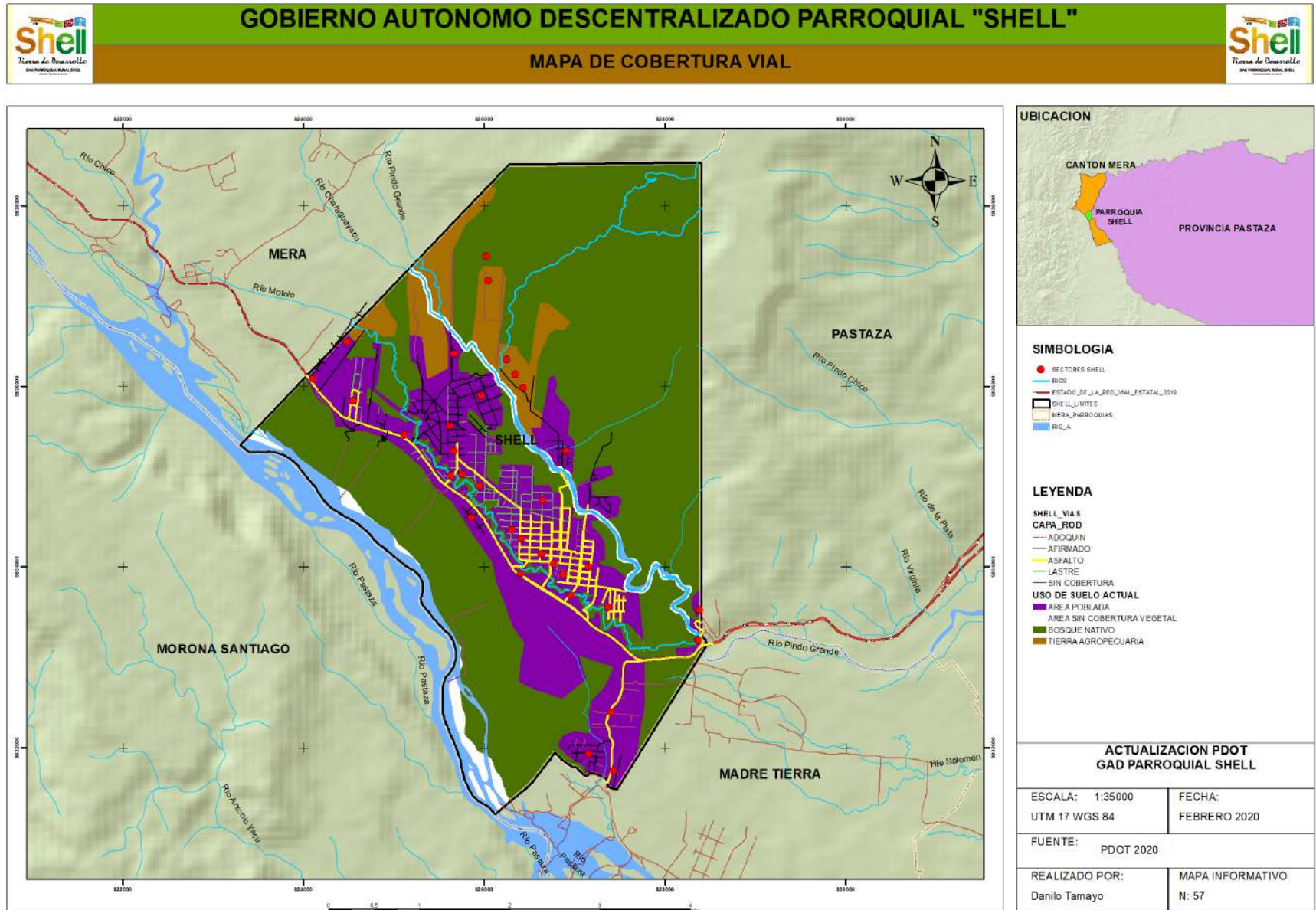
Gráfico 51 Cobertura Vial Parroquial



Fuente: PDOT 2020

La longitud del total de las vías en el territorio parroquial corresponde a 69336,3 metros o 69,33 Km distribuidos como se identifica en la tabla anterior.

La mayor parte de movilidad para las personas que se encuentran habitando en el territorio de la Parroquia la Shell usan como parte mayoritaria la competencia vial de asfalto, la cual representa el 35.18% con 6446,72 km del territorio parroquial, el 34.95% como otra parte del territorio parroquial hace referencia a la competencia vial de afirmado con 24233,99 km, una cobertura de lastre con 12929,17 km, representado por 18,64%, adoquín con 1332,98km con 1,92%, mientras que como parte restante se localiza un área sin cobertura de rodadura con 6446,72km con 9,29%.



Mapa 57

Como se puede apreciar en el mapa correspondiente, la mayor cantidad de mejora vial existe en la zona urbana de la parroquia, sin embargo, se aprecia que en la parte noreste donde a existido un crecimiento de viviendas, aun se dispone de vías no aptas para este tipo de uso de suelo (zona urbana), lo que determina un problema para quienes viven en estas zonas.

Imagen 53 Vías sin cobertura



Fuente PDOT 2020

Imagen 54 Vías lastradas



Fuente PDOT 2020

Imagen 55 Vías asfaltadas



Fuente PDOT 2020

También se destaca el paso de la Carretera Panamericana de forma transversal por el territorio parroquial, lo cual genera un potencial para el establecimiento de distintas actividades como la turística, comercial, residencia, etc.

Imagen 56 Vía Panamericana E35



Fuente PDOT 2020

Shell se encuentra conectado y articulado por las vías, que esto conlleva a la par del transporte público, que a la vez satisface las demandas de los habitantes de la parroquia. Como unidades potencializadoras del transporte vial dentro de la parroquia se cuenta con las siguientes unidades:

Tabla 80 Servicio de Transporte con la Ruta

Cooperativa		Ruta
Cooperativa de Taxis Shell		Varios Destinos
Cooperativa Trans. Mera		Mera – Shell – Puyo
Cooperativa Reina (intraprovinciales)	Cumandá	Puyo – Shell
Cooperativa (intraprovinciales)	Alpayán	Puyo – Shell

Fuente: Comisión Provincial del Transporte Terrestre, Tránsito y PDOT 2015

El Servicio de transporte con la ruta, se detalla que existe 4 Cooperativas que prestan el servicio de transporte para el desplazamiento de los habitantes de Shell hacia los diferentes destinos. Las Cooperativa Reina Cumandá y Alpayán realizan las frecuencias de forma alternadas.

Imagen 57 Transportes Alpayán



Fuente PDOT 2020

La compañía de transportes ALPAYÁN dispone de 11 unidades de servicio, que realizan su recorrido cada 15 minutos desde la parroquia Shell hacia la ciudad de Puyo y viceversa. Su recorrido es el siguiente ingreso Av. Vilen Kubes – Calle Canelos – Av. De las cooperativas – Av.

10 de noviembre – Calle Asunción Cueva – Calle 11 – Calle Zenon Barahona – Asunción Cueva – Av. 10 de noviembre – Av. De las Cooperativas – Calle Bobonaza – Calle Agustín Ruales – Calle Vilen Kubes – Av. Principal Baños - Puyo.

El recorrido desde parroquia Shell hacia Mera lo realizan desde la vía principal Puyo – Baños.

Costos de transportación terrestre

Parada mínima 0,30 ctvs.

Pasaje Shell – Puyo y viceversa: 0,45 ctvs.

Pasaje Shell – Mera y viceversa: 0,25 ctvs.

Imagen 58 Transportes Reina Cumandá



Fuente PDOT 2020

La compañía de transportes REINA CUMANDÁ dispone de 13 unidades de servicio, que realizan su recorrido de la misma forma que la compañía Alpayan; cada 15 minutos de la parroquia Shell hacia la ciudad de Puyo. Su recorrido es el siguiente ingreso Av. Vilen Kubes – Calle Canelos – Av. De las cooperativas – Av. 10 de noviembre – Calle Asunción Cueva – Calle 11 – Calle Zenon Barahona – Asunción Cueva – Av. 10 de noviembre – Av. De las Cooperativas – Calle Bobonaza – Calle Agustín Ruales – Calle Vilen Kubes – Av. Principal Baños - Puyo.

El recorrido desde parroquia Shell hacia Mera lo realizan desde la vía principal Puyo – Baños.

Imagen 59 Cooperativa de Taxis Shell



Fuente PDOT 2020

La Cooperativa de taxis Shell está ubicada en la Av. De las Cooperativas y Alvino Arce, cuenta con 54 unidades de servicio de las cuales 2 unidades están inactivas. Brinda servicio las 24 horas.

Tarifa: \$ 1,25

Transporte Aéreo

El transporte aéreo se efectúa mediante avionetas y otras empresas privadas que cubren rutas desde Shell a la parte externa de la parroquia y de la provincia. El Aeropuerto Rio Amazonas fue creado en 1937, abandonado en 1948 y reaperturado en 1949 opera bajo los códigos: IATA (*International Air Transport Association*) PTZ y OACI (Organización de Aviación Civil Internacional): SESM. El aeropuerto, posee una pista de aterrizaje de 1.5 km longitud por 25 m de ancho y permite el flujo de vuelos comerciales y privados que son administrados por el sector público.

Imagen 60 Aerolínea Tame



Fuente PDOT 2020

Una de las más usadas en el territorio parroquial, realiza vuelos a distintos destinos, sin embargo para las personas que son pertenecientes a la región amazónica obtienen un consenso de cobro de 20 dólares hacia sus destinos dentro de la región, los vuelos para personas de otros territorios son cobrados de acuerdo al destino al que se dirijan.

Imagen 61 Aeropuerto Río Amazonas



Fuente PDOT 2020

Tabla 81 Carga transportada desde el ARA hacia el interior

Carga salida de SEMS hacia el interior de la Amazonía	
Aeropuerto Río Amazonas	
Compañía	Carga (kg)
AEROREGIONAL	10.862
AEROKASHURKO	1.170
AEROTSENTAK	41.960
SANKIP	14.357
TAME AMAZONÍA	25.586
ALAS DEL SOCORRO	35.692
AEROCONEOS	52.684
OTRAS EMPRESAS	28.523
TOTAL	210.834

Fuente: Dirección Nacional de Aviación Civil, PDOT, 2015

La cantidad de carga que se realizó durante los meses de enero a marzo del 2015 con un total de 210.834 kg. El manejo de carga que realiza cada compañía lo hace de acuerdo al certificado de operación que maneja cada una de ellas. La carga que transportan las aerolíneas corresponden a:

- Víveres
- Combustible
- Materiales de construcción
- Alimentación escolar
- Medicina
- Animales domésticos

El parque aeronáutico del Aeropuerto Río Amazonas cuenta con 12 compañías civiles, dos militares y una policial.

Tabla 82 Aerolíneas que circulan en el Aeropuerto Río Amazonas

Compañías civiles		Compañías militares y policial
Aeroclub Pastaza	Alas Del Socarro	Ejercito GAE 44
Aerokashurko	Aeroconexos	Fuerza Aérea Ecuatoriana
Aerotsentak	Aerotaisha	Aeropolicial
Sankip	Falcon Aermant	
Tame Amazonía	Aerorelease	
Tame Air	May	

Fuente: Dirección Nacional de Aviación Civil, PDOT 2015

Mientras que las otras aerolíneas que trabajan como taxis aéreos mantienen un costo promedio de 300 dólares

Tabla 83 Pistas de la Amazonía de mayor operación en el año 2014.

Pistas de mayor operación	N° de operaciones
Sarayacu	418
Moretecocha	392
Montalvo	315
Tañampari	193
Kusutkao	182
Lorocachi	180
Conambo	173
Cotopaza	163
Kapawi	144
Queweriono	104
Curintza	95
Charapococha	77
Jaime Roldos	76
Kapirna	51
Mazaramo	42
Suraka	39
Capahuari	30
Nemonpade	23
Total	2.697

Fuente: Dirección Nacional de Aviación Civil, PDOT 2015

La provincia de Pastaza cuenta con 18 pistas en su interior. se observa que durante el 2014 se realizaron 2.697 vuelos. Siendo la pista Sarayacu la de mayor frecuencia con 418 vuelos.

Sistemas de Conectividad

Energía eléctrica

En las Viviendas con energía eléctrica, se observa que el 96,15% de la población de Shell posee este servicio básico, de los cuales existen 10.341 focos ahorradores y focos convencionales 2.077; además cabe resaltar que el porcentaje de focos ahorradores frente al total de focos es del 83,27%, lo cual es interesante porque es alto el porcentaje de los habitantes que hace buen uso de la energía.

Tabla 84 Viviendas con energía eléctrica

DETALLE	CANTIDAD	PORCENTAJE
Viviendas con servicio de energía eléctrica	1.925	96,15%
Total de focos ahorradores	10.341	-
Total de focos convencionales	2.077	-
Porcentaje de focos ahorradores frente al total de focos	=	83,27%

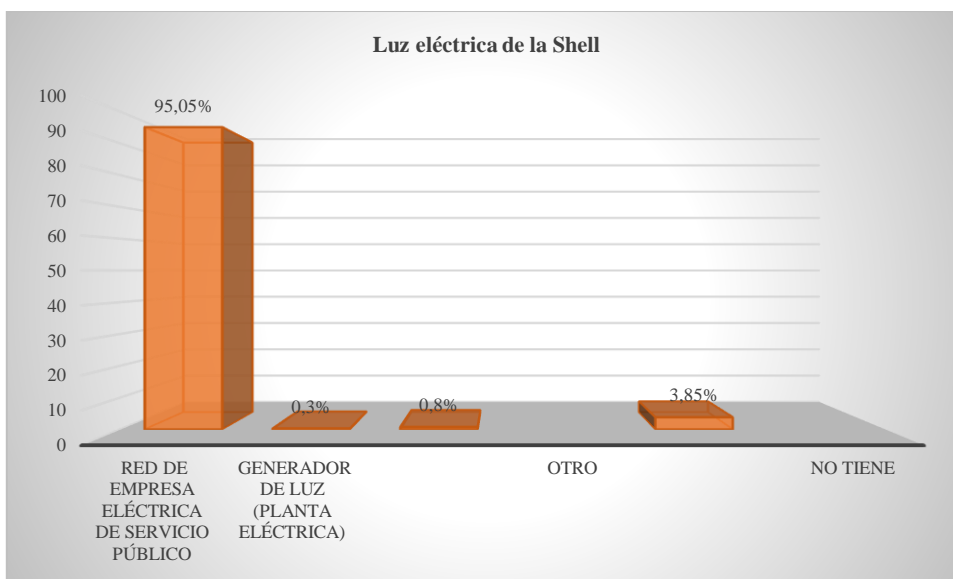
Fuente: INEC, 2010. PDOT, 2015

El tipo de generación eléctrica pertenece Empresa Eléctrica Ambato la misma que se sirve del sistema interconectado de TRANSELECTRIC por medio de la generación hidroeléctrica Hidroagoyán con líneas de transmisión de 138 KV (Corporación Eléctrica del Ecuador). Datos del censo realizado por el INEC en el 2010, reflejan que dentro de la parroquia el mayor porcentaje de la población recibe alumbrado por parte del servicio público. Un minúsculo porcentaje recibe de otras fuentes u otros simplemente no lo reciben.

Tabla 85 Servicio de energía eléctrica

Procedencia de la luz eléctrica en la parroquia Shell		
DETALLE	CANTIDAD	PORCENTAJE
Red de empresa eléctrica de servicio público	1903	95.05
Generador de luz (Planta eléctrica)	6	0.30
Otro	16	0.80
No tiene	77	3.85
Total	2002	100.00

Fuente: INEC, 2010. –PDOT 2020

Gráfico 52 Luz eléctrica en la Parroquia

Fuente: PDOT 2020

En los Servicios de energía eléctrica, se observa que el 95,05% de energía proviene de la red de empresa eléctrica de servicio público, seguido por el 0,30% que tienen generador de luz y el 3,85% de la población de Shell no posee este servicio.

Telecomunicaciones y telefonía

En la parroquia Shell las empresas que suplen del servicio de telecomunicaciones son: Claro, Movistar y la Corporación Nacional de Telecomunicaciones (CNT EP) y Tuenti; estas empresas brindan servicio de telefonía móvil, internet y televisión satelital a personas naturales o jurídicas. CNT a través de sus paquetes pretende satisfacer sosteniblemente la demanda de la población. Sin embargo, aún existe un déficit en cuanto a la labor de las empresas debido a que la infraestructura existente (antenas, torres repetidoras) en la parroquia no es la adecuada para poder brindar un servicio eficiente y que se ajuste a la necesidad de la parroquia.

En la actualidad el número de beneficiarios de líneas de telefonía fija ascienden a 13366 usuarios que pueden mantener comunicación por medio de este servicio, mientras que en línea de telefonía móvil la red más utilizada por los usuarios es la red Móvil Claro debido a su alto alcance de señal en el territorio parroquial de la Shell.

El permitir que la población de Shell establezca vínculos de conexión en diversos aspectos, es permitir que la dinámica poblacional pueda tener una conectividad y así esta le favorezca en fortalecer las potencialidades en los diferentes asentamientos humanos de las áreas urbanas rurales o rurales.